



Dolní LOMNÁ



Zpravodaj obce Dolní Lomná • Biuletyn Gminy Łomnej Dolnej

www.dolnilomna.eu

Březen - Duben 2021



Děkujeme všem,

*kterí nás letos jakkoliv podpořili, a tak nám umožnili
zajistit dětem lepší podmínky pro sport..*



Pohádkový únor ve školní družině

Pohádky nás každoročně provázejí únorem ve školní družině. Nejen, že si jich spoustu přečteme, na některé se podíváme, ale také kreslíme a vyrábíme výrobky s pohádkovou tematikou. Letos nám příroda dovolila tvořit pohádkové bytosti i ze sněhu. A nejen to! Únor jsme si ještě zpestřili prvním letošním táboráčkem©







Základní škola a Mateřská škola Dolní Lomná 149, příspěvková organizace

ZÁPIS DO MŠ

pro školní rok 2021/2022

Podání žádostí k předškolnímu vzdělávání
pro školní rok 2021/2022

proběhne v termínu 2. 5. – 16. 5. 2021

Kritéria pro přijetí dítěte do MŠ, informace a
formuláře k podání žádosti a potřebných dokumentů
najdete na stránkách školy www.zsdolnilomna.cz
v sekci Aktuality

Povinné předškolní vzdělávání v roce

2021/2022 platí pro děti narozené od 1. 9. 2015 do 31. 8. 2016



Mgr. Jana Kufová
ředitelka ZŠ a MŠ



Jak jste na tom s STK? aneb „Omnibus II“

Dne 22. února 2021 bylo v Úředním věstníku Evropské unie **zveřejněno nařízení** Evropského parlamentu a Rady (EU) 2021/267 ze dne 16. února 2021, kterým se stanoví zvláštní a dočasná opatření s ohledem na přetrvávání krize způsobené onemocněním COVID-19, jež se týkají obnovy či prodloužení některých osvědčení, licencí a povolení, odkladu některých pravidelných kontrol a pravidelného školení podle určitých částí právních předpisů v oblasti dopravy a prodloužení některých období uvedených v nařízení (EU) 2020/698 (dále jen „nařízení“ nebo „**Omnibus II**“).

S ohledem na situaci, kdy jsou ze strany veřejnosti kladeny neustále dotazy k provádění a lhůtám technických prohlídek, byl vypracován tento materiál, který blíže vysvětluje jednotlivé životní situace.

Na co se Omnibus II vztahuje?

- lhůtu pravidelné technické prohlídky a platnost osvědčení o technické způsobilosti (tzn. lhůta skončila nebo skončí od 1.9.2020 do 30.6.2021, prodlužuje se o 10 měsíců).

Na co se Omnibus II nevztahuje?

- protokoly o evidenční kontrole,
- na prodloužení platnosti osvědčení o technické způsobilosti a 30denní lhůty k provedení opakované technické prohlídky,
- na lhůtu pravidelné technické prohlídky a platnost osvědčení o technické způsobilosti, která byla prodloužena podle Omnibus I (tzn., lhůta skončila od 1. 2. 2020 do 30. 8. 2020, prodloužila se o 7 měsíců – opětovně nelze).

Životní situace:

1. Skončí mi lhůta pravidelné technické prohlídky u vozidla **do 20. 5. 2021**, vztahuje se na mě prodloužení Omnibus II, pokud ano, tak do kdy nejdéle se musím s vozidlem podrobit pravidelné technické prohlídce?

*Odpověď: **ANO** Omnibus II se na Vás vztahuje, u vozidla se lhůta prodlužuje o 10 měsíců, tj. **do 20. 3. 2022**.*

2. Skončí mi lhůta pravidelné technické prohlídky u vozidla **do 2. 7. 2021**, vztahuje se na mě prodloužení Omnibus II, pokud ano, tak do kdy nejdéle se musím s vozidlem podrobit pravidelné technické prohlídce?

*Odpověď: **NE** Omnibus II se na Vás nevztahuje, u vozidla zůstává původní lhůta tj. **do 2. 7. 2021**.*

3. Skončila mi lhůta pravidelné technické prohlídky u vozidla k **20. 5. 2020**, která se mi prodloužila o 7 měsíců podle Omnibus I tj. **do 20. 12. 2020**, vztahuje se na mě prodloužení Omnibus II, pokud ano, tak do kdy nejdéle se musím s vozidlem podrobit pravidelné technické prohlídce?

*Odpověď: **NE** Omnibus II se na Vás nevztahuje, neboť se na prodloužení lhůty k provedení technické prohlídky podle Omnibus I, nedá použít čl. 5 odst. 1 a 2 nového nařízení Omnibus II. Marným uplynutím lhůty se stalo vozidlo k provozu nezpůsobilé a provozovatel vozidla nesmí takovéto vozidlo provozovat na pozemních komunikacích. V neposlední řadě nelze poukázat na skutečnost, že neplatné osvědčení*



o technické způsobilosti má dopady i do pojištění odpovědnosti z provozu vozidla.

4. Byl jsem dne **15. 2. 2021** na pravidelné technické prohlídce v řádném termínu, ale při technické prohlídce mi byla nalezena vážná závada, kdy mi byla omezena technická způsobilost **na dobu 30 dnů**, tj. **do 15. 3. 2021**, vztahuje se na prodloužení 30 denní lhůty k vykonání **opakované technické prohlídky** Omnibus II?

*Odpověď: **NE** Omnibus II se nevztahuje na prodloužení 30 denní lhůty k přístavení vozidla ke kontrole odstraněné závady, kdy marným uplynutím této lhůty se stává vozidlo technicky nezpůsobilé a provozovatel vozidla nesmí takoveto vozidlo provozovat na pozemních komunikacích.*

5. Byl jsem **20. 2. 2021 na evidenční kontrole**, vztahuje se na platnost protokolu o evidenční kontrole prodloužení 30denní lhůty pro žádost o provedení změny v zápisu vlastníka nebo provozovatele

vozidla v registru silničních vozidel podle Omnibus II?

*Odpověď: **NE** Omnibus II se nevztahuje na prodloužení platnosti protokolu o evidenční kontrole, kdy marným uplynutím této lhůty v rámci řízení o žádosti při změně provozovatele nebo vlastníka vozidla nelze použít.*

6. Vozidlo mám **vyřazeno z provozu (v tzv., depozitu)**, kdy u vozidla skončila lhůta k provedení pravidelné technické prohlídky a platnost osvědčení o technické prohlídce do **25. 1. 2021**, vztahuje se na mě prodloužení podle Omnibus II?

*Odpověď: **ANO** Omnibus II se na Vás vztahuje, u vozidla se lhůta a platnost osvědčení o technické způsobilosti prodlužuje o 10 měsíců, tj. **do 25. 11. 2021**.*

*MěÚ Jablunkov,
odbor dopravy,
použit materiál ministerstva dopravy*

Projekt ZDRAVÁ STRAVA

Celý únor jsme se v prvouce v 1. a 2. ročníku věnovali lidskému tělu. Děti si opakovaly, které činnosti jsou pro jejich tělo důležité (pohyb, denní čištění zubů, úprava vlasů,



čistota rukou aj.). Seznámily se rovněž s důležitostí zdravé stravy. Ve škole malovaly ovoce a zeleninu, třídily je do různých skupin, seznámily se také s potravinami, které nejsou zdraví prospěšné (hranolky, coca-cola, kofola a jiné různé potraviny). Jednu vyučovací hodinu jsme si dali do mísy nakličít kupovanou čočku a druhý den se z ní začínaly klubat světlé klíčky. Všichni byli zvědaví, jak to bude asi chutnat. Následující den jsme z ní slili přebytečnou vodu a smíchali si ji s bílým jogurtem a nakrájenými jablíčky. Po ochutnání někteří nad tímto salátem ohrnuli nos, ale nakonec si pochutnali všichni. Děti do školy nosily také čerstvé ovoce a zeleninu. Pozorovaly jejich tvar,



vůni i chuť, seznámily se s prostředím, ve kterém se pěstují. Nejzajímavější pro ně bylo cizokrajné ovoce.

Na další den, který připadl na pátek, se těšili děti snad nejvíc.

Byl to den, kdy si nemuseli do školy přinést ani svačinu, ani pití, a hlavně, ani učení. Vařili jsme bylinkový čaj z bylinek, které rodiče s dětmi nasušili (sešla se nám ve škole mateřidouška, lipový květ, maliník, třezalka, jahodník, máta peprná, meduňka i ostružiník), osladili jsme si ho včelím medem a ochutnali

citrónem. Na svačinu děti vlastnoručně zhotovily rybí a vajíčkovou pomazánku.

Na jejich práci byla radost pohledět. Někteří byli upozorněni, aby si nevypíchlí při míchání vidličkou oko, jiní zase uždíbovali ze všeho, co bylo k jídlu, a ostatní se divili, že jim pomazánka při mazání na krajíc nedrží a padá na zem. Nemohli se dočkat, až bude hotovo. Snědli skoro tři chleby a pět velkých rohlíků se semínky. S plnými břichy pak ulehli na koberec. Akce se povedla a děti se těšili na další.

Mgr. Božena Sadowá



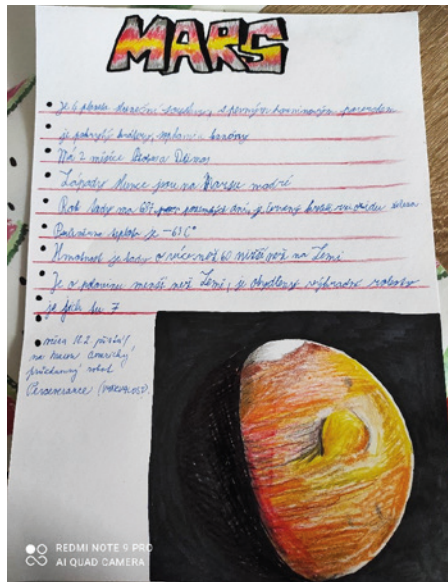


Distanční výuka

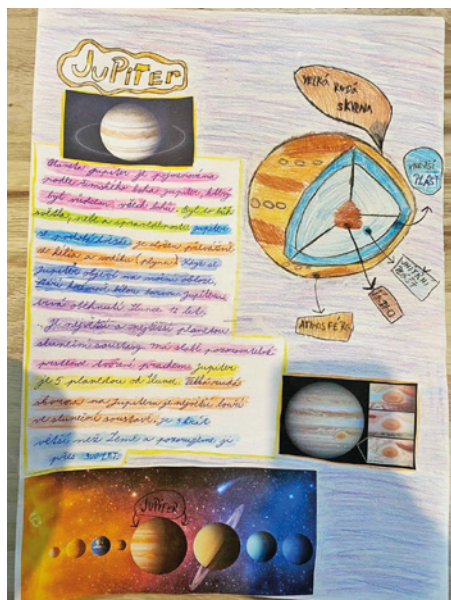
Od začátku letošního roku jsou žáci třetího až pátého ročníku vzdělávání distanční formou. I přes to, že tento nový způsob výuky není zrovna ideální a nutí žáky i učitele hledat nové cesty vedoucí ke zvládnutí ne zcela jednoduchého učiva, musím s radostí konstatovat, že naše děti přistupují k výuce zodpovědně a snaží se odvádět co nejlepší práci. Ráda bych touto cestou poděkovala žákům naší školy i jejich rodičům za svědomitý a aktivní přístup k učení.

Žáci 5. ročníku se v přírodovědě věnovali během online výuky vesmíru. Myslím, že ukázka alespoň několika jejich úžasných děl, která v rámci tohoto tématu vznikla, je dokladem jejich přístupu.

Za pedagogický sbor ZŠ a MŠ
Dolní Lomná Marie Byrtusová



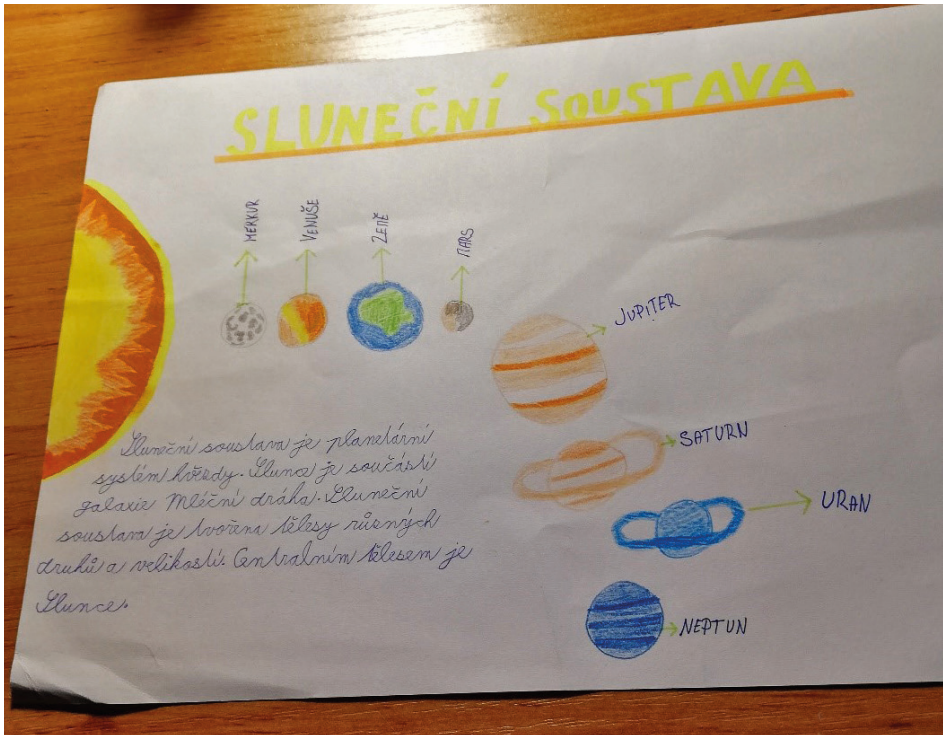
Tobiáš Sikora



Victoria Cyprichová



Štěpán Hawliczek



Klára Halabrinová



Vladimír Lajčák



USNESENÍ

22. zasedání zastupitelstva obce ze dne 3.2.2021 konaného v zasedací místnosti Obecního úřadu v Dolní Lomné

Zastupitelstvo obce Dolní Lomná

I. Určuje

- 22/890 Zapisovatelku p. Halinu Zielinovou
- 22/891 Ověřovatelé zápisu p. Taťána Marszałková, JUDr. Josef Zubek
- 22/892 Návrhovou komisi ve složení:
p. Marek Mohyla, p. Alois Kawulok,
Mgr. Jana Kufová

II. Schvaluje

- 22/893 Předložený program 22. zasedání zastupitelstva obce Dolní Lomná
- 22/894 Vyhlášení dalšího výběrového řízení včetně zadávacích podmínek na stavbu „Dolní Lomná – lokalita Závodí – kanalizace a ČOV, okr. Frýdek – Místek“
- 22/895 Dohodu o poskytnutí dotace z Programu rozvoje venkova ČR – „Modernizace vybavení ZŠ, MŠ Dolní Lomná“ – Státní zemědělský intervenční fond
- 22/896 Vyhlášení výběrového řízení na zhotovitele projektové dokumentace stavby „Optimalizace vodovodních řádů“ na základě vypracované studie
- 22/897 Smlouvu o zhotovení projektové dokumentace „Revitalizace bývalého areálu ČD, Dolní Lomná – I. etapa“ – dle výběrového řízení
- 22/898 Dodatek č. 13 ke Smlouvě o dílo na nakládání s odpady na území obce Dolní Lomná – Smolo CZ, s.r.o., Třinec

- 22/899 Příjem dotace a uzavření smlouvy o poskytnutí dotace z rozpočtu Moravskoslezského kraje z programu „Podpora rozvoje cykloturistiky v Moravskoslezském kraji pro rok 2019“ na realizaci projektu „Cyklostezka údolím Lomné – úsek 8“ - DPS (posun termínu)
- 22/900 Vyhlášení výběrového řízení včetně zadávacích podmínek na stavbu „Cyklostezka údolím Lomné – úsek 8“
- 22/901 Dodatek č. 13 – Zásady pro poskytování cestovních náhrad členům zastupitelstva obce
- 22/902 Smlouvu o poskytnutí návratné finanční výpomoci z Programu pro poskytování dotací nebo návratných finančních výpomocí / viz Žádost o návratnou finanční výpomoc/ – č.j. 48//176/2021
- 22/903 Žádost o finanční příspěvek – Slezská diakonie, středisko Tabita Jablunkov
- 22/904 Poskytnutí účelového příspěvku na poplatku za vodné – Matice slezská Dolní Lomná
- 22/905 Žádost o změnu územního plánu – p. p.č.: 1003/43 k.ú. Dolní Lomná
- 22/906 Žádost o změnu územního plánu – p.p.č.: 150/13, 188, 193, 195 k.ú. Dolní Lomná
- 22/907 Přidělení bytu - byt č. 3 v domě s pečovatelskou službou
- 22/908 Udělení souhlasu s umístěním sídla spolku „Macierz szkolna w Łomnej Dolnej, pobočný spolek“



22/909 Záměr pronájmu obecního majetku
- provozování Lomňanského muzea

účelového příspěvku – Matice slezská Dolní Lomná

Termín: rozpočet obce na rok 2021
Odp.: p. Marie Czudková

III. Bere na vědomí

22/910 Kontrola plnění usnesení z 21. zasedání zastupitelstva obce

22/919 Zveřejnění záměru pronájmu obecního majetku - provozování muzea

22/911 “Dolní Lomná – čištění odpadních vod – domovní ČOV“
- předání díla
- zkušební provoz
- revizní zprávy
- řešení záručních oprav

Termín: 2/2021

Odp.: p. Halina Zielinová

22/912 Studii „Optimalizace vodovodních řádů“ – KB projekt Ostrava Ing. Krkoška

22/920 Připravit novou vyhlášku o stanovení systému shromažďování sběru, přepravy, třídění, využívání a odstraňování komunálních odpadů a nakládání se stavebním odpadem na území obce Dolní Lomná

Termín: duben 2021

Odp.: p. Halina Zielinová

22/913 Výsledek jednání se zástupci obce Bocanovice ve věci spolufinancování ČOV

V. Stanoví

22/914 Přípravu výstavby bytových jednotek v bývalém areálu ČD
- umístění staveb
- možnosti dotačních programů

22/921 Komisi pro výběr zhotovitele projektové dokumentace stavby „Optimalizace vodovodních řádů“ ve složení p. Ing. Čestmír Krkoška, p. Marek Mohyla, p. Alois Kawulok, Mgr. Jana Kufová, p. Miroslav Stefek, JUDr. Josef Zubek, p. Taťána Marszalková

22/915 Odpadové hospodářství :
- převedení právnických subjektů pod svozovou firmu Smolo CZ
- změnu svozu a způsob shromažďování TKO pro vlastníky rekreačních chat – nahrazení igelitových pytlů popelnicemi

22/922 Komisi pro výběr dodavatele stavby „Dolní Lomná – lokalita Závody – kanalizace a ČOV“ ve složení: Ing. Michal Řezníček, p. Marek Mohyla, p. Alois Kawulok, Mgr. Jana Kufová, p. Miroslav Stefek, JUDr. Josef Zubek, p. Taťána Marszalková

22/916 Příprava rozpočtu obce na rok 2021:
- přetrvávající úsporný režim pro všechny organizace
- poděkování – Klub stolního tenisu Dolní Lomná

22/923 Komisi pro výběr dodavatele stavby „Cyklostezka údolím Lomné – úsek 8“ ve složení: p. Marek Mohyla, p. Alois Kawulok, Mgr. Jana Kufová, p. Miroslav Stefek, JUDr. Josef Zubek, p. Taťána Marszalková

22/917 Informace – svedení dešťové vody u DPS

IV. Ukládá:

22/918 Zahrnout do rozpočtu obce Dolní Lomná na rok 2021 Poskytnutí

*Renata Pavlinová, starostka obce
Miroslav Stefek, místostarosta obce*



USNESENÍ

23. zasedání zastupitelstva obce ze dne 15.3.2021 konaného v zasedací místnosti Obecního úřadu v Dolní Lomné

Zastupitelstvo obce Dolní Lomná

I. Určuje

23/924 Zapisovatelku p. Taťanu Marszalkovou

23/925 Ověřovatelé zápisu JUDr. Josef Zubek, p. Miroslav Stefek

23/926 Návrhovou komisi ve složení p. Alois Kawulok, Mgr. Jana Kufová, p. Marek Mohyla

II. Schvaluje

23/927 Předložený program 23. zasedání zastupitelstva obce Dolní Lomná

23/928 Vyhlášení výběrového řízení včetně zadávací dokumentace na zpracování projektové dokumentace stavby „Dolní Lomná – zásobování obce pitnou vodou“

23/929 Postup a výsledek výběrového řízení na stavbu „Cyklostezka údolím Lomné – III. etapa, úsek 8“ – Státní fond dopravní infrastruktury

23/930 Smlouvu o dílo s fa POLANSKÝ s.r.o. Ostrava na realizaci stavby „Cyklostezka údolím Lomné – III. etapa, úsek 8“

23/931 Žádost o zařazení objektů čp. 157, čp. 229 do náhradních projektů odkanalizování obce formou domovní ČOV

23/932 Postup a výsledek výběrového řízení na vyhotovení revizních zpráv k jednotlivým domovním ČOV včetně uzavření smlouvy o dílo na realizaci projektu s fa. Jan Fochler, Ostrava

23/933 Příjem dotace na protipovodňové opatření ve výši 150.000 Kč – Moravskoslezský kraj – pro SDH Dolní Lomná prostřednictvím SOJ

23/934 Smlouvu o poskytnutí nadačního příspěvku ve výši 20.000 Kč na vybavení pro sbor dobrovolných hasičů Dolní Lomná - Nadace ČEZ

23/935 Darovací smlouvu naposkytnutí umělého kameniva ve výši 20.000 Kč – Třínecké železárny, a.s.

23/936 Příjem dotace ve výši 74.000 Kč v rámci Výzvy Programu podpory podnikatelů “COVID – Gastro – uzavřená provozovny“

23/937 Smlouvu o poskytnutí návratné finanční výpomoci z Programu pro poskytování dotací nebo návratných finančních výpomocí / viz Žádost o návratnou finanční výpomoc/ – č.j. 207/176/2021

23/938 Smlouvu o poskytnutí návratné finanční výpomoci z Programu pro poskytování dotací nebo návratných finančních výpomocí / viz Žádost o návratnou finanční výpomoc/ – č.j. 188/176/2021

23/939 Smlouvu o poskytnutí návratné finanční výpomoci z Programu pro poskytování dotací nebo návratných finančních výpomocí / viz Žádost o návratnou finanční výpomoc/ – č.j. 239/176/2021

23/940 Smlouvu o bezúplatném převodu pozemku p.č. 60/1 do majetku obce z Pozemkového úřadu



- 23/941 Zařazení pozemků do změny územního plánu obce p.p.č. 858/48, 1229/12, 330/2, 329, 328, 327,734/9 pro stavbu rodinných domů
- 23/942 Schvaluje postup a výsledek výběrové komise pro výběr nájemníků do objektu „Chráněné byty – Dolní Lomná, okr. Frydek – Místek“ ze dne 15.3.2021
- 23/943 Výjezdovou jednotku SDH Dolní Lomná

III. Bere na vědomí

- 23/944 Kontrolu plnění usnesení z 22. zasedání zastupitelstva obce
- 23/945 Informace o biotechnických opatřeních na stavbě „Cyklostezka údolím Lomné – III. etapa, úsek 8“
- 23/946 Realizaci projektu „Modernizace vybavení Základní škola a Mateřská škola Dolní Lomná 149“ - Státní zemědělský intervenční fond (termín realizace do 31.8.2021)
- 23/947 Zkušební provoz domovních ČOV od 8.1.2021 do 7.1.2022 včetně uplatnění reklamace č. 1 a reklamace č. 2 u zhotovitele stavby
- 23/948 Návrh opravy vodovodního řádu Války
- 23/949 Řešení posílení dešťové kanalizace v centru obce
- 23/950 Žádost o dotaci v rámci programu „COVID – ubytování II – HUZ“
- 23/951 Žádost o dořešení příjezdu k rodinnému domu čp. 25
- 23/952 Otevřený dopis zastupitelům Dolní Lomné
- 23/953 Stanovisko k odkoupení pozemku p.č. 41 pro stavbu „Dolní Lomná – lokalita Závodí, kanalizace a ČOV“

IV. Rozhodlo

- 23/954 O zrušení zadávacího řízení veřejné

zakázky pod názvem „Dolní Lomná – lokalita Závodí – kanalizace a ČOV“ dle § 127 odst. 2 písm. d) zákona č. 134/2016 Sb., o zadávání veřejných zakázek, ve znění pozdějších předpisů. Odůvodnění v důvodové zprávě: nabídkové ceny překročily alokované finanční prostředky na předmět veřejné zakázky

V. Ukládá

- 23/955 Zahrnout do rozpočtu obce Dolní Lomná na rok 2021 žádost o poskytnutí finančního příspěvku – Klub stolního tenisu Dolní Lomná
Termín: rozpočet obce na rok 2021
Odp.: p. Marie Czudková
- 23/956 Zahrnout do rozpočtu obce Dolní Lomná na rok 2021 žádost o příspěvek na vydání fotografické knihy
Termín: rozpočet obce na rok 2021
Odp.: p. Marie Czudková
- 23/957 Úprava stávající projektové dokumentace na stavbu „Dolní Lomná – lokalita Závodí – kanalizace a ČOV“ na částku 80.000 Kč bez DPH / 1 ekvivalentního obyvatele včetně navržení vhodného řešení způsobu odkanalizování (gravitační, tlaková, DČOV atd.)
Termín: 5/2021
Odp.: p. Renata Pavlinová

VI. Stanoví

- 23/958 Komisi pro výběr zhotovitele projektové dokumentace stavby „Dolní Lomná – zásobování obce pitnou vodou“ ve složení Ing. Čestmír Krkoška, p. Marek Mohyla, p. Alois Kawulok, p. Miroslav Stefek, Mgr. Jana Kufová, JUDr. Josef Zubek, p. Taťána Marszalková

*Renata Pavlinová, starostka obce
Miroslav Stefek, místostarosta obce*



10 let Sportovně společenského klubu Dolní Lomná z.s.

Vážení spoluobčané, je to právě deset let, kdy Ministerstvo vnitra provedlo ke dni 23. 5. 2011 (po námi provedených potřebných krocích a podání dokumentů) registraci našeho Sportovně společenského klubu Dolní Lomná, známého spíše jako „SSK Dolní Lomná“.

Vím, že deset let je pro některé spolky a organizace s dlouholetou tradicí jen velmi krátká doba, ale dovoluji mi se za našimi deseti lety ohlédnout.

Myšlenka na založení nějakého „amatérského“ sportovního klubu v nás byla již dříve, ale reálné obrysy dostala až po výstavbě víceúčelového hřiště a jeho otevření na podzim roku 2010.

Po úspěšné registraci klubu začalo nás prvních deset členů již v dubnu školního roku 2010/2011 pořádat pro děti z Dolní a Horní Lomně Sportovní hodinku. Od té doby se s dětmi scházíme během školního roku každou středu (kromě volných dnů) od 16:00 - 18:00 a vymýšlíme různé sportovní hry a soutěže. Dále jsme hned v našem prvním

roce zorganizovali Dětský den, Fotbalový turnaj o pohár starostky obce, Dětskou olympiádu, Turnaj v nohejbale a ve stolním tenisu a s kluky z Horní Lomně zahráli první přátelské hokejové utkání.

Tak, jak to ve všech takových organizacích bývá, měnily se během let počty členů, kterých je nyní 22, a přibýlo také každoročně pořádaných různých sportovních a společenských akcí.

Nyní každý rok pořádáme kromě již zmiňované Sportovní hodinky - když to situace umožní - Dětskou olympiádu, turnaje v nohejbale a stolním tenisu a fotbalové turnaje o pohár starostky obce. Od roku 2012 organizujeme fotbalové turnaje svobodní/ženaní - svobodné /vdané. Od roku 2014, kdy jsme zakoupili sadu na badminton (sloupky a síť), turnaje v badmintonu. Dále pořádáme soutěž o Lomňanskou šerpu a když zimní podmínky dovolí, také v biatlonu. S obcí Horní Lomnou spolupřádáme Dětský den.

Jak samotný název našeho klubu napovídá, nezaobíráme se jen sportovními akcemi, ale





každý rok pořádáme Společenský večer SSK jako poděkování našim ženám a přítelkyním za čas, který trávíme organizováním akcí SSK, a také jako poděkování našim sponzorům a kamarádům, kteří nás jakkoli podporují. Dále s našimi polovičkami každoročně organizujeme výšlap po našich a okolních horách. V roce 2019 a 2020 jsme uspořádali velmi úspěšný a oblíbený Společenský ples SSK.

Mimo každoroční sportovní a společenské akce jsme se zúčastňovali různých utkání v ledním hokeji nebo turnajů v hokejbalu a u našeho spřáteleného Sportovního klubu SK SLAVOJ PETŘVALD jsme odehráli spoustu turnajů ve fotbale.

Je realitou, že v zimním období bývá menší prostor pro pořádání sportovních činností

a s tím související sportovní vyžití nás všech v obci. Z tohoto důvodu jsme si od zprovoznění víceúčelového hřiště začali pohrávat s myšlenkou dělání ledu na tomto hřišti. Toto se nám s různými výsledky dařilo každý rok, ale samozřejmě vždy vše záviselo na aktuálních zimních podmínkách. Byly zimy, kdy bylo více jak 100 hod. veřejného bruslení a odehrálo se více jak 20 hod. hokeje.

Závěrem bych chtěl poděkovat všem našim sponzorům a kamarádům, kteří nás finančně a hmotně podporovali a podporují v naší činnosti. Jelikož seznam by byl velmi dlouhý, dovoluji si zmínit jen pár z nich. Poděkování patří zejména Robertu Szotkowskému, Romanu Martynkovi, Radimovi Gorzolkovi, Mirkovi Byrtusovi, Evě a Jendovi Sikorovým





a samozřejmě v neposlední řadě Obecnímu úřadu za jeho finanční a morální podporu.

Bližší informace o našich aktivitách s fotografií od Ládi Pekárka najdete na našich internetových stránkách www.sskdolnilomna.cz

Závěrem bych Vám všem občanům Dolní Lomné chtěl poděkovat za Vaši přízeň našemu klubu a popřát Vám v této nelehké době hlavně hodně zdraví a víru v lepší zítřky.

*Martin Lasota
předseda SSK Dolní Lomná*





Vozidlo Praga V3S ve službách hasičů Dolní Lomné

Praga V3S (vojenský třítunový speciál) je třinápravový terénní nákladní automobil s pohonem všech kol (znak náprav 6×6). Vůz vznikl dle zadání a požadavků Československé armády na standardní střední terénní nákladní automobil. Vyznačuje se žebřinovým rámem, tuhými portálovými nápravami a vzduchem chlazeným motorem konstrukce Tatra. Praga V3S je nejdéle vyráběným československým nákladním automobilem a jedním z nejpočetnějších. První prototyp byl zhotoven roku 1952, v roce 1953 začala sériová výroba, která s přestávkami trvala až do roku 1990. Finální produkce probíhala nejprve ve vysočanském podniku Praga, následně se přesunula do letňanské Avie, dále do opravárenského závodu ve Vinoři a ke konci výroby do Bratislavských automobilových závodů. Během 80. let vstoupily do výroby modernizované verze M1 a M2. Celková produkce se odhaduje na přibližně 130 000 vozů. Praga V3S tvořila základ vozového parku poválečné československé a poté české i slovenské armády, kde



Ilustrační foto: hasičského vozidla používaného v Dolní Lomné, originální fotografie se nedochovaly

sloužila v desítkách modifikací, a teprve v prvním desetiletí 21. století začala být nahrazována Tatrou 810. Velké množství vozů Praga V3S sloužilo a dosud slouží v civilní sféře. Z typu V3S byla odvozena civilní verze Praga S5T, lišící se především dvounápravovým podvozkem s jedinou poháněnou nápravou. Vozy Praga V3S byly také exportovány, zejména do tzv. socialistických států.

Hasiči v Dolní Lomné vlastnili toto vozidlo od roku 1988 do roku 1992. Nesloužilo tedy dlouho. Nejednalo se o cisternu, ale pouze o valník s plachtou, celý v červené barvě, který uvezl hasiče a potřebný materiál k zásahům nebo na soutěže.

Tato hasičská vozidla sloužila ve sborech jak v červeném odstínu, tak i v zelené vojenské, a to v různých modifikacích - valníky s plachtou, skříňové, ale i cisterny.



Ilustrační foto: CAS 16 Praga V3S (cisterna)

Vozidla v provedení cisterna uvezla pět hasičů a 3500l vody na hašení. V některých sborech jsou dodnes úspěšně využívána v boji s lesními požáry.



Technické parametry vozidla:

- Rok výroby 1952
- Hmotnost 7750kg
- Rychlost 60km/h
- Výkon motoru 72kW
- Motor Tatra 912 vzduchem chlazený

Některé hasičské sbory si ještě i dnes tato vozidla udržují, k vidění jsou velmi pěkné kousky. Většinu jejich oprav si hasiči provádějí svépomocí a umí je přizpůsobit dnešní moderní potřebě.

Velitel JPO III Tomica Martin



Foto: hasičská V3S cisterna Slovenských hasičů v Korňi

Konec letošní sezóny TJ Dolní Lomná

Celá letošní sezóna byla provázána pandemií, a proto i řadou vládních opatření a omezení. Přes všechna tato úskalí jsme v rámci přípravy na zimní sezónu nic nezanedbali. Tréninky probíhaly individuálně, pak po dvojicích, po šesti, společně a pak opět individuálně...

No, bylo to pro všechny náročné. Jsme rádi, že jsme se zúčastnili alespoň dvou krajských závodů v přespolním běhu, podařilo se nám zorganizovat nádherné letní soustředění v Bílých



Karpatech, soustředění na kolečkových lyžích v Jilemnicích, soustředění na Pradědu...

Zimní sezóna se nám uzavřela. Pouze dorostenci vyrazili na Mistrovství ČR do Nového Města na Moravě na základě udělení výjimky Ministerstva zdravotnictví.

Jsme rádi, že jsme toto náročné období zvládli, jak všichni sportovci, tak i rodiče a trenéři. Doufáme, že

minimálně ve stejném počtu zahájíme dne 1.5.2021 novou sportovní sezónu a vše postupně najede do normálu.

Děkujeme všem, kteří nás letos jakkoliv podpořili, a tak nám umožnili zajistit dětem lepší podmínky pro sport.

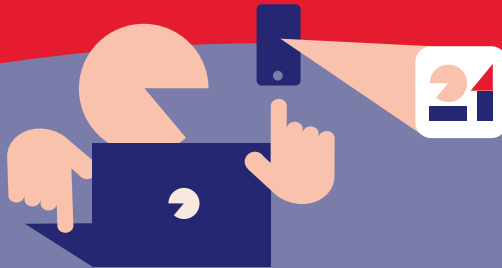
Touto cestou chceme obzvláště poděkovat za podporu místnímu Obecnímu úřadu a doufáme v další úspěšnou spolupráci.

Beata Kluzová, trenérka





Počítejte s námi. Bezpečně. Online. Raz dva.



Sčítání je v plném proudu. Týká se nás všech. Každá odpověď může ovlivnit, jak bude život v naší zemi vypadat. Děkujeme všem, kteří se už sečetli. Pokud jste tak ještě neučinili, máte čas do 11. 5. 2021.

Jednoduše

Ať jste doma nebo na cestách, nejlepší je sečíst se online. Jde to odkudkoliv. Sečíst můžete nejen sebe, ale také celou rodinu.

Bezpečně

Sečíst se lze zcela bezkontaktně přes internet, nebo pomocí listinného formuláře při respektování aktuálních hygienických opatření. V bezpečí samozřejmě zůstanou i vaše údaje.



27. 3. – 11. 5. Sčítání online na scitani.cz

Formulář lze vyplnit z počítače, tabletu či mobilu. Sečtete celou domácnost přes internet bez nutnosti kontaktu se sčítacím komisařem. Je to snadné a ušetříte čas. Přihlásíte se pomocí osobního dokladu, přes elektronickou identitu (NIA) nebo pomocí datové schránky fyzické osoby. Sčítací formulář můžete pomoci vyplnit i někomu, kdo to sám nezvládne.

17. 4. – 11. 5. Sčítání pomocí listinného formuláře

Pokud se nesečtete online, budete vyplňovat listinný formulář. Získáte ho spolu s odpovědní obálkou od sčítacího komisaře a na kontaktních místech sčítání, která se nacházejí na vybraných poštách. Sčítací komisař se dostaví v předem oznámeném termínu a vyčká na váš příchod před vaším domem. Vyplněný formulář v odpovědní obálce můžete vhodit do poštovní schránky nebo odevzdat na kterémkoliv kontaktním místě.

scitani.cz | dotazy@scitani.cz | 253 253 683



Bezpečně. Online. Raz dva.



Řidičské průkazy

Platnost řidičáků a technických prohlídek je prodloužena. Začíná platit evropské nařízení Omnibus II 3.3.2021

Propadnuté řidičské nebo profesní průkazy či technické prohlídky vozidel se prodlužují o 10 měsíců. Prodloužení se týká dokladů propadlých v období od 1. září 2020 do 30. června 2021. Platnost českých průkazů, technických prohlídek či licencí je prodloužena o 10 měsíců v celé Evropské unii ode dne jejich původní platnosti. Prodloužení platnosti dokladů je dalším krokem ke snížení mobility občanů v rámci protiepidemických opatření proti Covidu 19. Lidé mohou evropské nařízení využívat od 6. března 2021.

„V současné situaci je důležité, aby lidé mohli ještě více omezit své kontakty a mimo domov řešili opravdu jen to nejnnutnější. K tomu nám pomůže i toto nedávno přijaté nařízení, které bude možné v různých oblastech dopravy u nás využívat. Úřady i provozovny STK však zůstávají i nadále otevřeny, takže lze v případě potřeby služby využít a např. udržovat své vozidlo v dobrém technickém stavu,“ říká ministr dopravy Karel Havlíček.

Prodloužení platnosti se týká zejména řidičských průkazů, pravidelných technických prohlídek, průkazů profesní způsobilosti řidiče a lhůty pro dokončení pravidelného školení držitelů osvědčení profesní způsobilosti o dalších 10 měsíců od konce jejich původní platnosti. Prodloužení lze využít i u některých dokladů či lhůt v oblasti nákladní, železniční a vodní dopravy, viz níže.

V případě potřeby lze řidičský průkaz stále vyměnit či absolvovat kontrolu technického stavu v STK. Úřady či servisy uzavřeny nejsou. Mapa obcí s rozšířenou působností

a seznam stanic STK je k dispozici na webu Ministerstva dopravy. I přes uvedené možnosti Ministerstvo dopravy doporučuje, aby, pokud je to možné, řidiči svá vozidla přistavili na pravidelnou technickou prohlídku. Opatření má pomoci zejména těm, kteří se cítí zdravotně ohroženi, museli by cestovat mezi okresy, jsou v zahraničí, mají auto v depozitu a podobně.

Ministerstvo dopravy o novém nařízení informovalo již všechny úřady obcí s rozšířenou působností, stanice technických, krajské úřady a Policii ČR.

Tzv. Omnibus II navazuje na loňský Omnibus I, který se v souvislosti s první vlnou pandemie COVID-19 týkal období od 1. února do 31. srpna 2020. Doklady již jednou prodloužené se i nyní mohou znovu prodloužit a to buď do 1. července 2021 nebo o 6 měsíců, pokud prodloužená platnost vyprší po datu 1. července 2021.

Příklady životních situací

- Pokud řidiči vypršel řidičský průkaz v původním termínu již 25. března 2020, byl mu prodloužen Omnibusem I do 25. října 2020. Nyní je mu opět prodloužen Omnibusem II až do 1. července 2021.
- Řidiči vypršel řidičský průkaz původně 29. srpna 2020 a Omnibusem I mu byl prodloužen až do 29. března 2021. Omnibus II mu prodlouží doklad až do 29. září 2021, protože prodloužení o půl roku je již po datu 1. července 2021.

Návrh nařízení Omnibus II předložila v lednu Evropská komise v reakci na aktuální pandemickou situaci a na základě podnětů členských států, včetně České republiky. Nařízení bylo následně v rámci zrychlené procedury projednáváno na půdě



Evropského parlamentu a Rady EU a je účinné od 6. března v celé Evropské unii. Na řidičské průkazy i na další dopravní doklady se tak bude hledět jako na platné ve všech členských státech.

Již v říjnu 2020 vydalo Ministerstvo dopravy metodické stanovisko, podle kterého se

hledí na řidičské průkazy a průkazy profesní způsobilosti propadlé od 1. září 2020 do 31. března 2021 jako na platné po dobu dalších 6 měsíců. To ovšem platilo pouze na území České republiky. Nyní je nahrazeno novou evropskou úpravou a prodloužení platnosti dokladů se tak vztahuje na celou Evropskou unii.

Wędrówki nazewnicze

Daniel Kadłubiec: Wędrówki nazewnicze - Łomna Dolna (1)

Łomna Dolna jest wioską znacznie rozległą, nic też dziwnego, że dzieli się na mniejsze całości osadnicze – dzielnice i dwory, umożliwiające orientację w terenie na dodatek różnorodnie ukształtowanym. Dzielnice czy przysiółki dolnołomniańskie noszą następujące nazwy:

Nowina – rozciąga się na słonecznym południowym stoku pod Kiczera, a nazwę swoją zawdzięcza wyrabianiu ziemi przez osadników. Nowina to po prostu ziemia nowo wyrobiona, czyli ziemia nowa. Określano też tę dzielnicę zestawieniem Mało Warszawa, bo przeważnie Polacy tu mieszkali.

Kiczera - to nie tylko wzniesienie, ale i osada na nim się znajdująca. Nazwa ta spotykana jest często w Karpatach i odnosi się zawsze do wzgórz, pagórków, i to kopulastych, nieostrych. Chodzi o nazwę słowiańską, której odpowiednikiem rumuńskim, w Karpatach zupełnie zadomowionym, jest magura (rum. magura – wzgórze). Nazwy te przyszły jak najprawdopodobniej wraz z Wołochami, ludem koczowniczym o różnorodnej proveniencji – słowiańskiej i niestowiańskiej.

Centralne miejsce wioski, gdzie znajdują się szkoły, sklepy i budynki administracyjne, nazywa się **Na Rzyce**, co od rzeki Łomnianki

pochodzi. Niżej zaś, gdzie Łomnianka zatacza półkole, usytuowana jest **Zotoka**.

Z doliny Łomnianki wybiegają liczne odnogi, gdzie także rozsiadły się dzielnice, a to najczęściej nad potokami, których nazwy są od nich wyprowadzone. Mamy więc **Główczin** nad Głowczyńskim Potokym, będący przymiotnikiem dzierżawczym (jak np. mamin, siostrzyn). Głowczin to miejsce związane z Głowką (może chodzić i o przezwisko), czyli np. Głowczin las, grunt itp. Wiedza ludowa tłumaczy tę nazwę tak, że ścinano tu głowy rabusiom, przechodzącym z węgierskiej strony. Związek z rabusiami nie jest tu wykluczony, skoro w języku staropolskim zabójcę, mordercę nazywano głównikiem.

Nad Jastrzybskim Potokym znajduje się **Jastrzymbi** (dop. Jastrzymbio), będące dalszą nazwą topograficzną. Wywodzi się od gatunku ptaków- jastrzębia, który tutaj gnieździł się w znacznych ilościach. Dzielnicą **Krzynów** nad Krzynowskim Potokym przypomina pod względem formalnym także przymiotnik dzierżawczy (jak ojców, synów), wydaje się jednak, że chodzi o dalszą nazwę topograficzną, określającą teren według jego wyglądu, kształtu. Z języka staropolskiego dowiadujemy się, że „krzynów“ to misa, „krzynówek“ miseczka. I dalsze dzielnice noszą nazwy topograficzne: **Dolinki** są na dolinach, **Kamynite** na cudownym południowym



kamienistym stoku, gdzie w latach 1934 – 1973 istniała polska szkoła, należąca do najwyższej położonych obiektów tego typu w kraju. Pod nim jeszcze za czasów Marii Teresy założono dzielnicę czy osadę **Pod Kamynitym** nad Kamynickim Potokiem.

Miedzy Radoszónkóm i Potómiym ukryta jest wśród lasów **Łatkula**, osada mała, bo obejmująca dawniej trzy obejścia. Tłumaczenia genezy tej nazwy nasuwają się dwa: 1. Łatkula jest nazwą topograficzną, nawiązującą do kształtu osady, która przypomina łatę na tle otaczającego ją obszaru leśnego; 2. pochodzi od osoby, którą nazywano lub przezywano Łatkulą, co jest bardzo częstym

typem słowotwórczym cieszyńskim i polskim (Krawcula, Urbańcula). W drugim wypadku mielibyśmy więc do czynienia ze specyficznym, ale rozpowszechnionym typem nazwy dzierzawczej, równym nazwie osobowej.

Najwyżej wzdłuż Łomnianki położoną dzielnicą są **Kantorzónki**, zawdzięczające z pewnością swoją nazwę kantorowi, obojętnie czy chodzi o nazwisko, czy też o człowieka, wykonującego funkcję śpiewaka (z łac. cantus = śpiew), a także nauczyciela, co dawniej skupiało się w jednej osobie.

*Zveřejněno v časopise Zwrot X/1977,
se souhlasem autora připravila
Miroslava Křenková*





VOLÁME HASIČE

Volejte hasiče vždy z místa události (operátor vás uvidí na mapě a bude tak schopen lokalizovat místo nehody, požáru, spadlého stromu na silnici apod.) na tel. číslo **150**.

Nevolejte na obec, vaše informace se dostává k hasičům přes několik osob, a tím se zdržuje samotný výjezd hasičů.

Preventista SDH Kinga Tomicová

Hledáme nové členy – Hasiči Dolní Lomná

Být hasičem je jedinečná zkušenost pro celý Váš život. Díky vzdělání, výcvikům a odbornému školení dosáhnete profesionálních znalostí, které využijete i ve svém osobním životě. Další růst záleží pouze na Vás.

Co získáte:

- Moderní výstroj a techniku
- odborné znalosti: hasiče, strojníka, velitele, pilaře, zdravotník, obsluha plošin, lezec, technik CO,

Budete vycvičení:

- Požáry budov, lesů, první pomoci, záchrany ze sedačkové lanovky, technické zásahy, obsluha čerpadel, požárnímu sportu

Co požadujeme:

- Věk pro požární sport min. 15 let
- Věk pro člena jednotky min. 16 let (zácvik) **min. 18 let**
- Dobrý zdravotní stav,
- Bereme bez rozdílu **MUŽE i ŽENY**
- Výhodou řidičák skupiny B a C
- Bydliště a schopnost se dopravit k hasičské zbrojnici do 10 min od vyhlášení poplachu.
- Smysl pro humor a ochotu pomáhat našim spoluobčanům v nouzi.



KONTAKT:
Velitel Jednotky

731944226 a 605151788

NABÍDKA

Nabízíme sečení a mulčování zahrad, luk a pastvin. Cena dohodou.
V případě zájmu kontaktujte prosím tel. 606 655 716.



Hasičský záchranný sbor
Moravskoslezského kraje



VOLÁME HASIČE

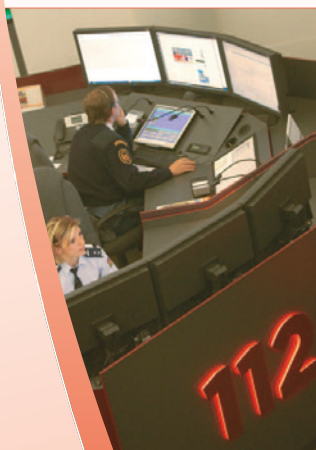
Kdy a jak přivolat pomoc

Čísla tísňových linek

- 150 Hasiči
- 155 Zdravotnická záchranná služba
- 156 Městská (obecní) policie
- 158 Policie ČR
- 112 Evropské číslo tísňového volání



Volání na čísla tísňových linek je bezplatné. V případě potřeby se nebojte na tísňovou linku telefonovat. Zneužití tísňové linky je však trestné.



Hasičský
záchranný sbor
Moravskoslezského kraje
Výškovická 40
700 30 Ostrava-Zábřeh

www.hzsmk.cz

Co říci

- **Co se stalo** – popis události, např. požár v bytě, dopravní nehoda.
- **Kde se to stalo** – přesnou adresu včetně města nebo popis místa události. Všimněte si orientačních bodů v okolí, např. obchodní dům, kilometrovník silnice apod.
- **Kdo volá** – jméno, včetně telefonního čísla, ze kterého voláte.

Zásady

- Zachovejte klid a rozvahu.
- Mluvte srozumitelně.
- Nezávěšujte, dokud vás k tomu operátor tísňové linky nevyzve.

**Kdo zná čísla tísňová,
pomoci se dovolá!**



Lesní požáry



Lesní požáry se vyznačují rychlým šířením požáru na velkých plochách a způsobují značné škody.

V lese je zakázáno:

- rozdělávat nebo udržovat otevřené ohně mimo vyhrazená místa a také do vzdálenosti 50 m od okraje lesa;
- kouřit, odhazovat hořící nebo doutnající předměty;
- provádět plošné vypalování porostů, suché trávy apod.

Právníkové osoby a podnikající fyzické osoby jsou povinny při spalování hořlavých látek na volném prostranství stanovit opatření proti vzniku a šíření požáru a zároveň spalování předem oznámit na územně příslušný HZS kraje.



Doba zvýšeného nebezpečí vzniku požárů

Vyhlašuje krajský úřad a podmínky k zabezpečení požární ochrany v období zvýšeného nebezpečí vzniku požárů jsou uvedeny v nařízení kraje.

Vlastník nebo uživatel lesa je v tomto období povinen zabezpečit opatření proti vzniku požáru, pro jeho včasné zjištění a proti jeho rozšíření např.:

- nespalovat hořlavé látky, rozdělávat otevřené ohně,
- zajistit hlídkovou činnost,
- udržovat lesní cesty sjízdné a volné,
- udržovat zdroje vody pro hašení požárů v takovém stavu, aby bylo umožněno jejich použití.

Každý je povinen počínat si tak, aby nezavdal příčinu ke vzniku požáru, neohrozil život a zdraví osob, zvířata a majetek.

www.hzsmask.cz

LESNÍ POŽÁRY

Pálení v lese nebo u domu nechte na obec, ale na HZS MSK (krajsťáci hasiči) na web: <https://paleni.izscr.cz/> nebo na tel. číslo: **950739821**.

Na web vypište své iniciály a uveďte podle mapy místo, kde se bude vypalovat, čas od kdy do kdy a své tel. číslo, aby vám mohli hasiči zavolat.

Preventista SDH Kinga Tomicová



Mówiym
po naszymu



Wpisuję
polską

**spis ludności
2021**

→ polonica.cz



★ Nově otevřeno ★ Rozvoz k vám domů ★

🍄 PIZZA 🍷 DOMÁCÍ BURGERY 🍃
🥗 SALÁTY 🍷 PASTA 🍷 NÁPOJE 🍷

🚗 ROZVOZ: Jablunkov a okolí

🏠 VYZVEDNUTÍ NA MÍSTĚ:
ul. Plk. Velebnovského 159
Jablunkov 739 91
vedle kavárny Mono café

📞 OBJEDNÁVKY:
+420 731 401 170

🌐 www.pizzaburgerfactory.cz



*Blahopřejeme jubilantům
narozným v měsíci
březnu a dubnu*

*Składamy życzenia
solenizantom urodzonym
w marcu i kwietniu*

